

VÝTAHY ENGINEERING - REALIZACE
Miroslav Vokurka
Davle č. ev. 453
252 06 Davle

IČO 131544478
TEL. 420 602318845
miroslav.vokurka@gmail.com



Stavebně historický průzkum 5 ks výtahů v objektu Skleněný palác, náměstí Svobody 728, Praha 6.

Datum vyhotovení: 28. 11. 2018
Zpracovatel: Miroslav Vokurka
Office: Osecká 547/12, Praha 8 - Dolní Chabry, 184 00

ROZSAH POŽADOVANÝCH PRACÍ

- 1) Zajištění a posouzení dodavatelských prací.
- 2) Stavebně historické zhodnocení.
- 3) Orientační zaměření stávajících stavů výtahů a šachet.
- 4) Posouzení a porovnání s ČSN EN 81-20 a ČSN EN 81-21.
- 5) Předprojektová příprava - návrh na nezbytnou rekonstrukci.
- 6) Předprojektová příprava - návrh na nové výtahy s maximálním využitím šachet.

Zjištění a posouzení stávajících stavů

V objektu se nachází 5ks výtahových šachet vždy s jedním osobním výtahem obsluhujících 7 pater (1.PP – 6.NP) zhotovených v roce 1936 - 1937. V roce 1974 realizací rozsáhlé rekonstrukce došlo ke zrušení jednoho ze dvou výtahů v každé šachtě a zachování pouze jednoho. Současné výtahy využívají pouze cca 50% každé výtahové šachty.

V nevyužitých částech šachet i strojovnách je instalováno rozvodné potrubí ZTI, UT, VZT v nesouladu se současnými normami. Také stávající výtahové dveře s drátosklem již nevyhovují dnešním normám.

Kabiny jednotlivých výtahů pocházející z období rekonstrukce jsou již v nevyhovujícím stavu a nevyhovují požadavkům platných norem.

Celkový stav výtahů je na hranici životnosti což prokazují i revizní zprávy.

Stavebně historické zhodnocení

Ve výkresu z roku 1936 jsou v šachtách zakresleny dva výtahy - jeden nákladní s nosností 150kg používaný pro dopravu nákupů nebo materiálu (např. uhlí, vybavení...), druhý s nosností 250kg pro přepravu osob. Podle tehdejších zvyklostí se v luxusních domech musely instalovat výtahy i pro dopravu uhlí a nákupů do horních pater. Tyto nákladní výtahy měli přednost dokonce i před dopravou osob.

Do šachet v každém patře vedle sebe stáli dvoje dveře pro vstup do jednotlivých výtahů. Zůstaly zachovány pouze jedny, druhé byly zazděny.

Ve většině výtahových šachet jsou pozůstatky původních konzol vodítek a výtahových vodítek a autentických prvků výtahů.

Původní prvky výtahové šachty se dochovaly pouze v přízemní nástupní stanici výtahu č.3. Jedná se o prosklené opláštění šachty se vstupem do chodby a mincovní automat pro ovládání výtahů

Při rekonstrukci v roce 1974 došlo k výměně všech kabin i dveří šachetních za prosklené s drátosklem, ke zrušení mincovníků u každého vstupu do výtahu (umožňovali použití výtahů až po zaplacení) i výměně technologie pohonu.

Jediný zachovalý nekompletní mincovní automat je nefunkční a vyřazen z provozu, slouží jen, jako vizuální vzpomínka jakým způsobem se dříve ovládaly výtahy. S ohledem na dnešní normy je vyloučena jeho obnova.

Prosklená část opláštění výtahové šachty je tvořena mléčným sklem v původních ocelových rámech z nerezů s vizitkou zhotovitele. Šachetní dveře tvoří původní nerezový rám s nepůvodní výplní z drátoskla.

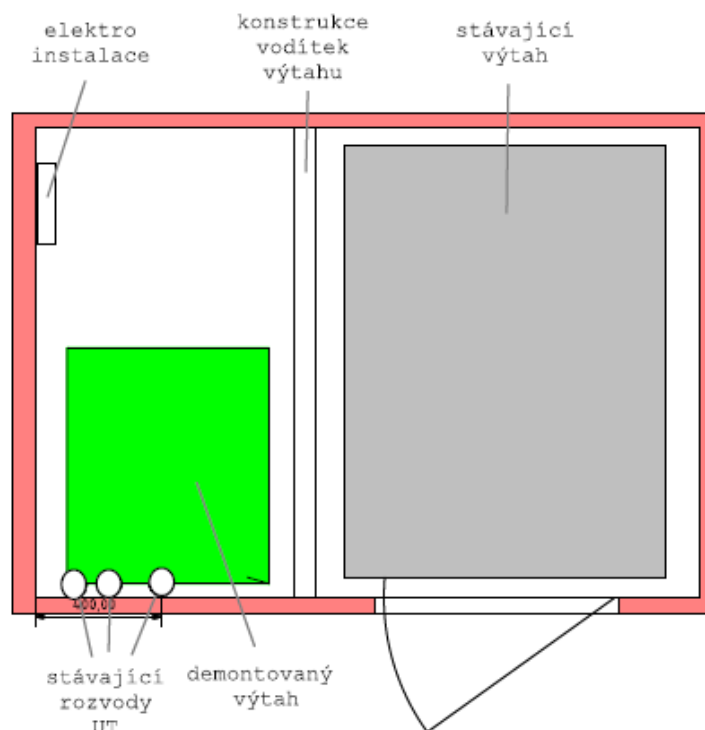
Kabiny pocházející z roku 1974 neobsahují žádné z původních historických prvků, většina prvků z rekonstrukce již byla vyměněna nebo je značně poškozena

Vzhledem k zachování historických prvků pouze u nástupního podlaží výtahu č.3 ve vstupní hale do objektu je možné realizovat rekonstrukci výtahů v celém rozsahu včetně strojoven. Zachování historických prvků je možné osazením do výstavního prostoru přisazeného ke skleněnému opláštění nebo na šachetní dveře.

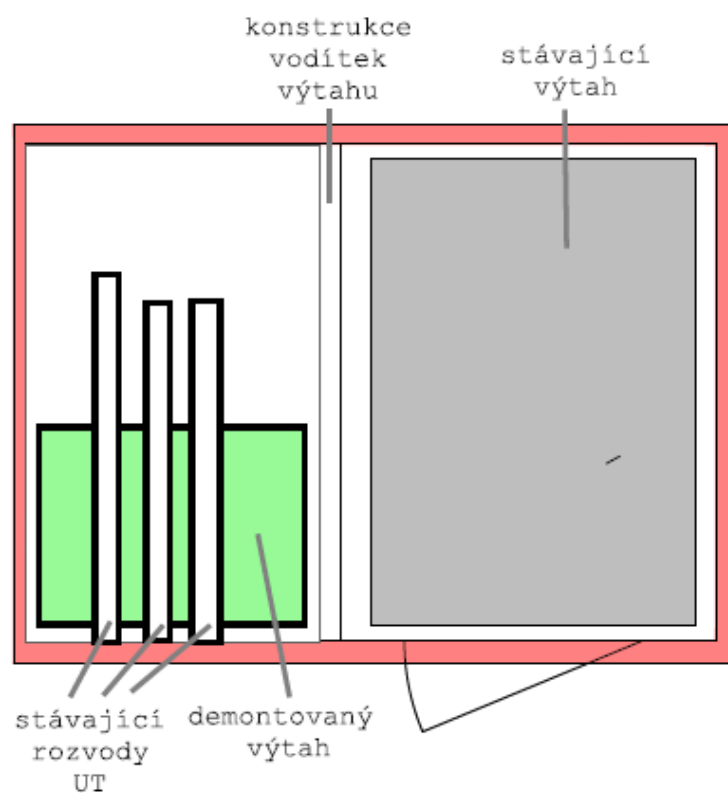
S ohledem na historickou povahu a problematickou obslužnost domu by bylo vhodné doplnění původních nákladních výtahů nebo max. možné zvětšení stávajících výtahů včetně šachtových dveří i využití strojoven pro výjezd až do podlaží se střešními pochozími terasami.

Orientační zaměření stávajících výtahů a šachet

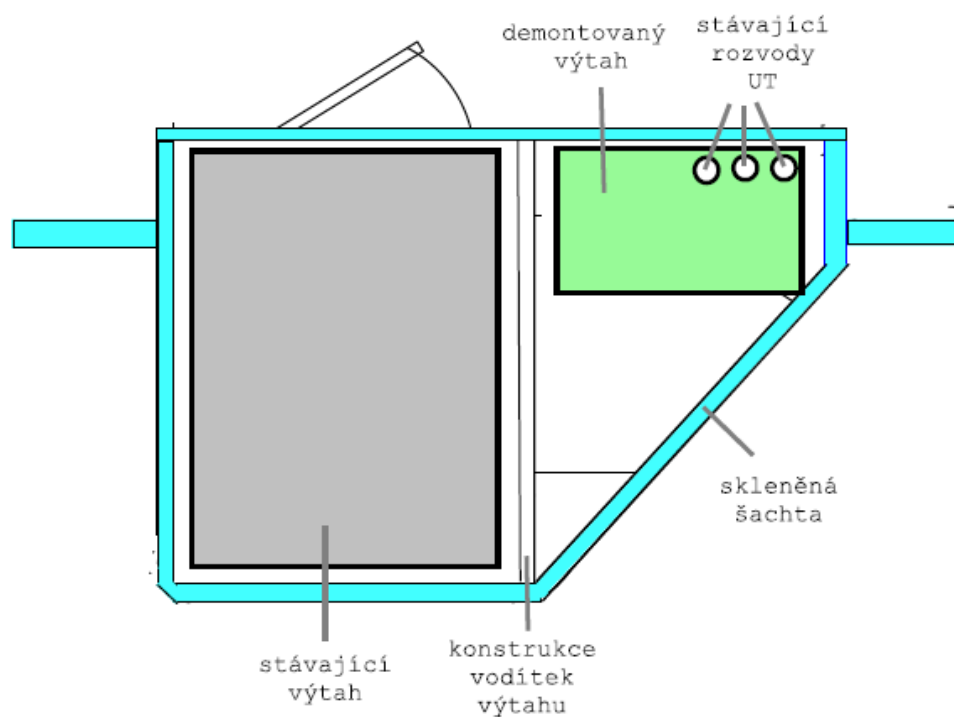
Výtah č. 1



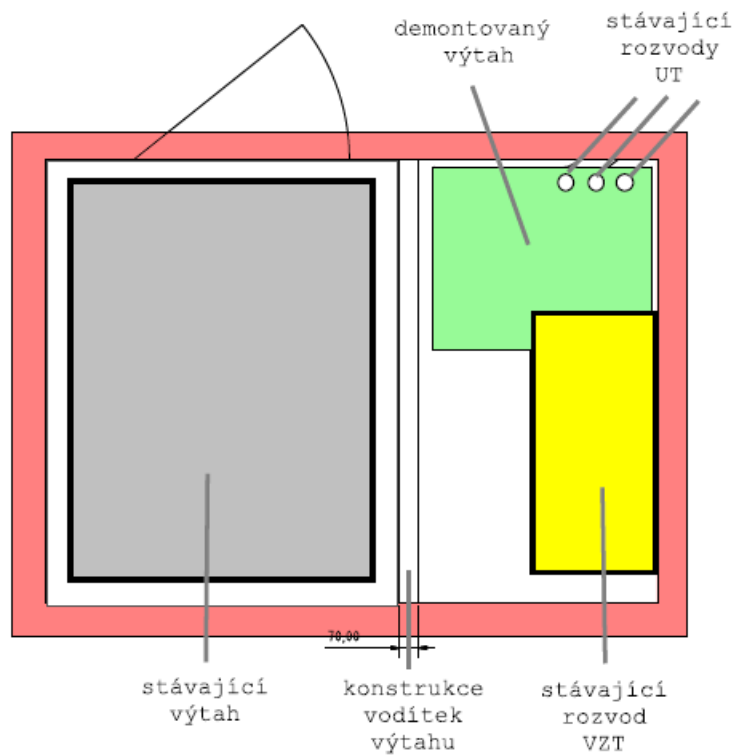
Výtah č. 2



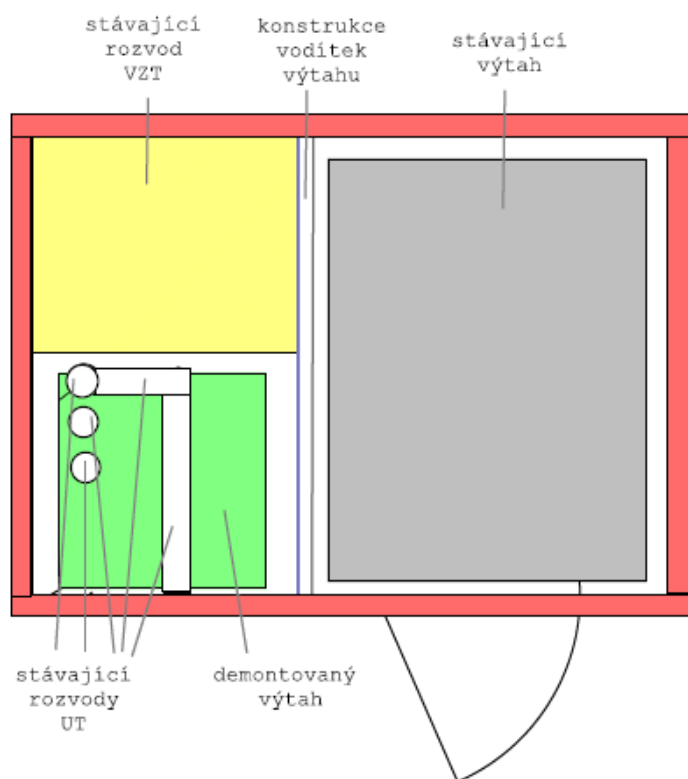
Výtah č. 3

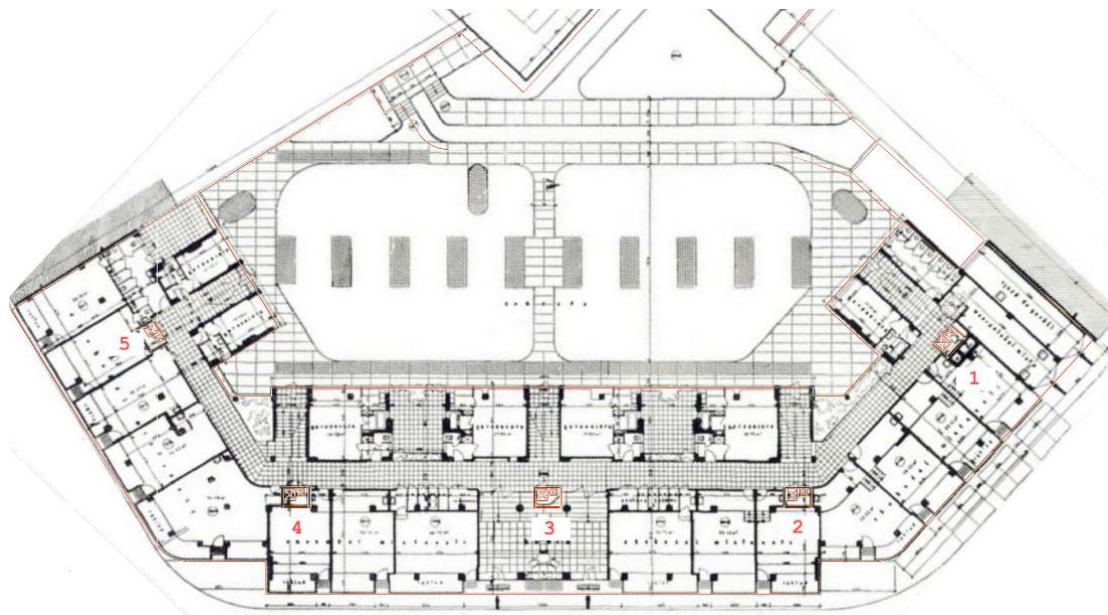


Výtah č. 4



Výtah č. 5





Posouzení a porovnání s ČSN EN 81-20 a ČSN EN 81-21

Stávající provedení výtahů nevyhovuje platným normám a je velmi rizikové je v tomto stavu provozovat, což prokazují i přiložené revizní zprávy. Mimo jiné **nejsou vybaveny obousměrnými komunikátory pro případ zaseknutí ani omezovači rychlosti!**

Pouze výtah V₃ má doinstalované bezpečnostní zavírání kabiny skládacími dveřmi a na šachtových dveřích jen v přízemí v částečně doplněném nevhledném, nerezovém rámu bezpečnostní ovládání zavírání dveří!

Cizí zařízení v šachtách (rozvody ZTI, UT, VZT, elektro) je nutné protipožárně oddělit od výtahového vybavení.

Je třeba je co nejdříve uvést do souladu s platnými normami s využitím možných výjimek a náhrad pro historické budovy.

Předprojektová příprava - návrh na nezbytnou rekonstrukci

Pouhým protipožárním oddělením (v některých případech se nevejde) cizích zařízení v šachtách (rozvody ZTI, UT, VZT, elektro) ve stávajícím umístění a provedení dojde k výraznému snížení využitelnosti výtahových šachet, omezení možností zvětšení už tak malých, nedostačujících výtahových kabin a jejich omezené využitelnosti. Velikost vstupu do kabin je pouhých 650mm, nosnost jen 250kg, stěží se do ní vejdou 3 osoby, přeprava běžného nákladu (nábytek apod.) je téměř vyloučena.

Rekonstrukce výtahů ve stávajícím provedení a rozměrech zlepší pouze bezpečnostní parametry, nepovede ke zlepšení jejich využitelnosti, obslužnosti domu, zvětšení umožňující velikosti šachet.

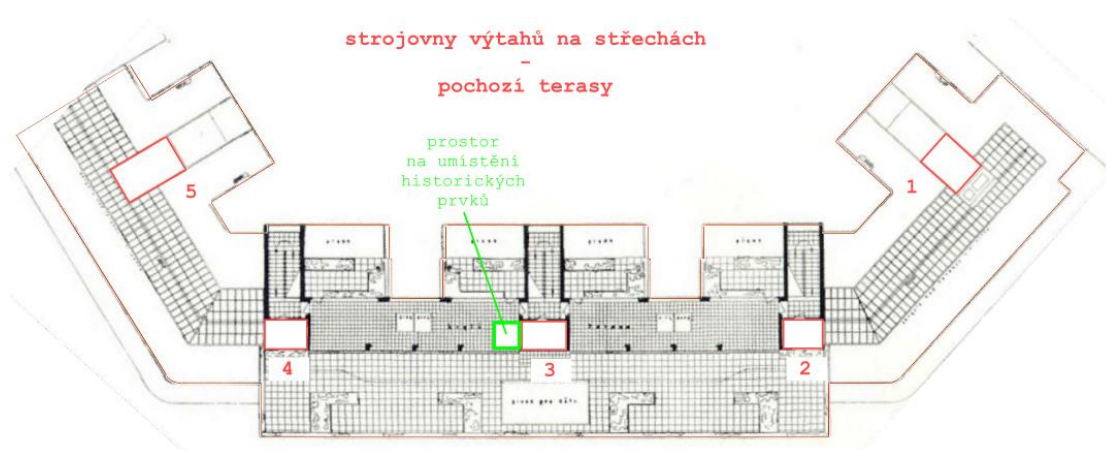
Vhodnějším řešením je úprava umístění (ZTI, UT, VZT. elektro) s úpravou rozměrů rozvodů (VZT) pro možnou vhodnější instalaci kabinových dveří otvírajících se posunem do strany mimo kabinu, maximální možné zvětšení kabin pro zvýšení kapacity jejich využitelnosti nejen pro osobní dopravu, ale i nákladní a dopravu imobilních osob.

V rámci rekonstrukce je možné zvětšit průchozí rozměr šachetních dveří na minimální šířku 800mm v souladu s platnými normami, které by umožňovali přepravu i imobilních osob.

1) Předprojektová příprava – návrh na nové výtahy s max. využitím šachet.

Nové výtahy je možné navrhnout:

- maximální zvětšení rozměrů umožňující stávající šachty
- zvýšit rychlost, obslužnost
- bezpřevodový pohon pro plynulejší pohyb
- použitím bez strojovny technologie využít prostor strojoven pro obslužnost nejen střešního podlaží s pochozími terasami, ale i sousedních sekcí. Kabina výtahu V3 by se mohla zvětšit bez ohledu na rozměry historického vstupu v přízemí, což by vedlo ke zlepšení obslužnosti této sekce se zachováním vzhledu historických prvků (v ostatních patrech by mohly být osazeny větší šachetní dveře)
- do místnosti vedle strojovny výtahu V3 je možné za propojující sklo umístit stávající (případně zkoušet sehnat původní) pohon výtahů, dochované historické prvky, aby byly viditelné při výstupu z výtahu. Případně je umístit v prosklené vitrině do vstupní haly, kde by byli více viditelné.



Miroslav Vokurka

TEL. 420 602318845
miroslav.vokurka@gmail.com

VÝTAHY - ENGINEERING, REALIZACE

Miroslav Vokurka
Tel. +420 602 318 845
miroslav.vokurka@gmail.com
IČ: 13154478





